

ЖС 21937 W 2

ШКВАЛ



**ПЛЕНУМ ОДЕСЬКОГО
ОПК**

Ш К В А Л

Дод. до газ. „ЧОРНОМОРСЬКА КОМУНА,
м. ОДЕСА, 11. січня 1930. р. № 2 (236)

м. СТАЛІНЕ НА ДОНБАСІ.
Новий будинок пошти та
телег. бун.



ВЕЛЕТНІ НОВОГО ДОН- БАСУ

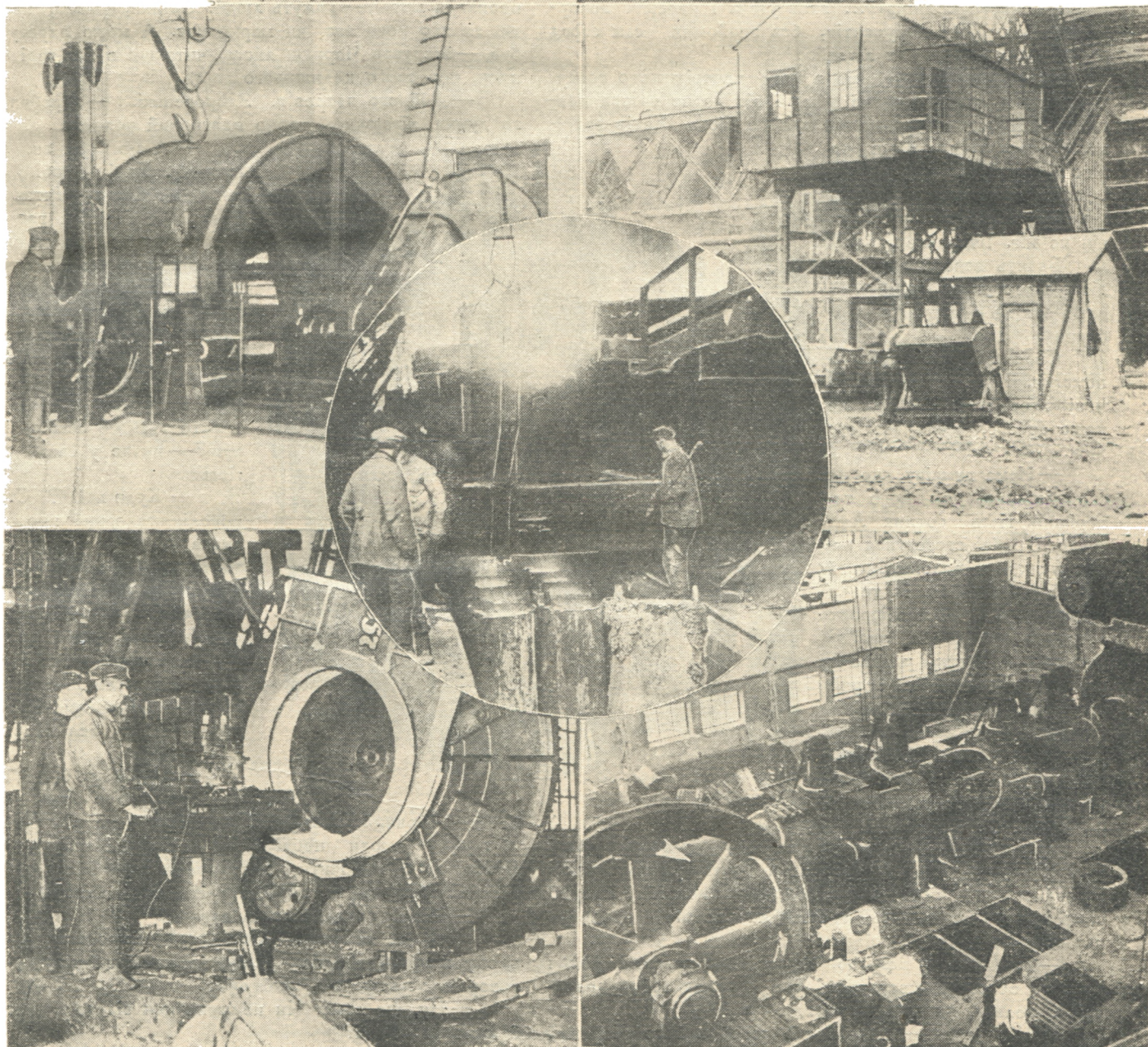
Угорі ліворуч: звід у машин
новому цеху одного з ста-
лінських заводів.

Угорі праворуч: на Алчев-
ському заводі ім. Ворошіло-
ва на Донбасі наслідують
рудю до оожни.

У колі: в мартенівському
цеху Сталінського заводу
випускають розтоплену
крицю в ринви.

Унизу ліворуч: в механіч-
ному цеху Сталінського за-
воду металургійного ме-
талургійного заводу то-
чать хлипак для нової
домни на заводі.

Унизу праворуч: У домен-
ному цеху Сталінського за-
воду будують нову міцну
газоповітропродувну уста-
ву, що працюватиме за до-
помогою переробленого газу
та обслуговуватиме цілий
доменний цех. Ця установа
безплатно опалюватиме
цілий цех. Це—найпотуж-
ніша установа такого типу
не тільки в СРСР, але і в
цілому світі.



ІВАН ТРУШ

Року 1899, ще будиши учнем кївської рисункової школи,—я познайомився з молодим ще тоді, але викінченим художником Іваном Трушем. Ентузіаст мистецтва, енергійний, з молодим довірям та силою Іван Труш викладав рисунок та малювання (справд, швидко) у тій таки

зайняв своє попереднє місце. Що то був за Пемонт, видно хоча б з того, що подає сам Труш у своїй статті про «потребу українського музею»—«Поки наше суспільство переконується в по...



А-топортрет.

школі. Майже, з того часу ми були знайомі аж до початку імперіалістичної війни, коли західна Україна стала примушеним «воротом» України тутешньої. Іван Труш, рідом із західної України, майже всю найголовнішу частину свого життя перебув у Львові. Художню освіту дістав у Кракові, працював і в Парижі, і в Мюнхені... Часто приїздив на Україну, шукаючи аромату «минулого» в пам'ятках української етнографії. Року 1905 був за редактора журналу «Артистичний Вісник» (виходив у Львові), де гаюче обстоював перед філістерським промислом потребу розвитку образотворче мистецтво на Україні. Це був той рік, коли в Західній Україні гадали, що настав кінець паризмові, що нарешті Україна матиме якісь свої права на культурний розвиток. Але мрії були дуже недовгі. Жорстока реакція перемогла і старий Пемонт—Галиччина—



Портрет дружини художника

виставках, надто серію кримських пейзажів. У жанровій картині—Труш теж не був майстер. Його велич-



1. ТРУШ.

ке полотно з гучульського побуту «Галічки» таке живе й рухливе, що може конкурувати з найкращими речами цього напрямку. За чимале своє життя Труш намалював багато речей, як з українського, так і загально-людського побуту. Соціі його полотна порозходилися по приватних збірках та польських галереях і найменше дісталися до скарбниці українського народу. Такі були часи, такі умови українського життя. Як останній акт тих умов—художник мусів емігрувати до Америки. Це вже сталося тепер, за «дружніх» часів польсько-пілсудського гнетання, що обняв Радянській Україні «рай» у своїх обіймах.

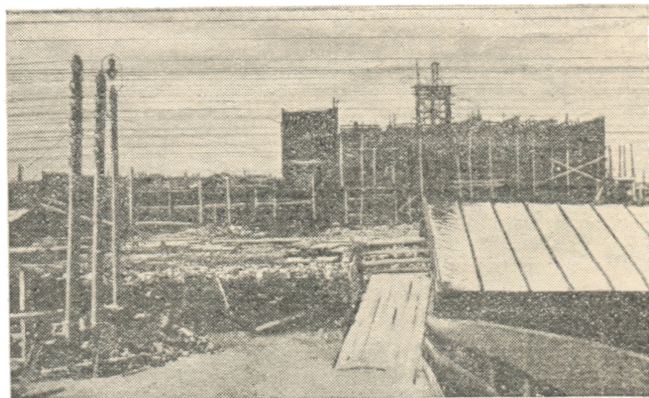
Проф. МИХ. ЖУК.



1. ТРУШ. Портрет дівчинки.

НОВЕ ВИРОБ. И ВО В СРСР

У Кліні, Могилеві та Ленінграді скочим темпом будують великі фабрики штучного шовку. Кожна фабрика газрахована на те, щоб виробляти щодня до 4 тисяч кілограм прями штучного шовку.



легко змішується з вовною і бавовною.

Нове виробництво матиме великі можливості для розвитку. Воно, працюючи тільки на радянській сировині,

цікаво згадати, що основна сировина для виробництва штучного шовку є целюлоза, спеціально зроблена в формі текстурних листів. Штучний шовк надзвичайно вигідний, бо він дуже добре заступає справжній шовк та

вже першого року дасть роботу 2500 робітникам.

На світліні загальний вигляд кислотного корпусу фабрики штучного шовку в Кліні.