

Використання новітніх технологій у створенні бренду меморіального музею: на прикладі Державного меморіального музею Михайла Грушевського у Львові (відео)

photo-iviv.in.ua /vykorystannya-novitnih-tehnolohij-u-stvorenni-brendu-memorialnoho-muzeyu-na-prykladi-derzhavnoho-memorialnoho-muzeyu-myhajla-hrushevskoho-u-lvovi-video/

16. 12. 2016

Фотографії Старого Львова

111



Сьогодні ми завершуємо публікувати виступи учасників [наукової конференції під назвою “Меморіальні музеї сьогодні: специфіка фондової, експозиційної та виставкової роботи”](#), що проходила 17-18 листопада в приміщенні Музично-меморіального музею Соломії Крушельницької у Львові.

Пропонуємо вашій увазі доповідь вченого секретаря Державного меморіального музею Михайла Грушевського у Львові Софії Легін на тему “Використання новітніх технологій у створенні бренду меморіального музею: на прикладі Державного меморіального музею Михайла Грушевського у Львові”:

[Державний меморіальний музей Михайла Грушевського у Львові](#) – це меморіальний комплекс-ансамбль вілли Грушевських (до складу входить будинок та садиба), який згідно з рішенням Львівського

облвиконкому від 17.07.1990 №227 є пам'яткою історії (охоронний №1253) та пам'яткою архітектури (охоронний № 1405) з наявним паспортом пам'ятки культурної спадщини.



Вчений секретар Державного меморіального музею Михайла Грушевського у Львові Софія Легін

Розташований він у меморіальному будинку (партеровій віллі з частиною другого поверху) на вул.І.Франка 154 (колишній вул. Понінського 6) на Софіївці, мальовничій львівській околиці коло Стрийського парку, де протягом 1902-14 років мешкала родина Грушевських.

Музей має свої, властиві тільки йому, особливості, специфічні риси, визначальні ознаки, а, найголовніше, свою ауру меморіальності, історичної пам'яті та духу присутності Господарів Дому — Михайла, Марії й Колюні Грушевських.

Експозиція Музею – синтез наукових досліджень у галузі грушевськознавства і музейного напрацювання, досвіду створення кращих експозицій, з обов'язковим акцентом на важливому факторі меморіальності, через фондові артефакти [2].

Розвиток сучасних інформаційних технологій в Україні сприяв появі у багатьох сферах нашого життя різноманітних технічних засобів, впровадження яких докорінно змінює уявлення суспільства про вплив техніки на світогляд людини [4]. І у наш час все важче стає залучати відвідувачів до музею засобами класичного музейництва. Тож українські музеї останнім часом активно впроваджують у свою роботу новітні мультимедійні технології з метою всебічного вдосконалення своєї діяльності, адже у сучасній музейній галузі новітні технології відіграють дуже важливу роль, відкриваючи перед музейними інституціями багато різноманітних перспектив [4].

Оскільки меморіальні музеї створюються на базі пам'ятних комплексів, які охороняються державою: будинків, садиб, квартир, пов'язаних з життям та творчістю видатних діячів, чи територій, на яких відбувалися події, то одним з найважливіших завдань музейних працівників є збереження їхньої автентичності. Окрім того більшість таких музеїв мають статус пам'яток історії та архітектури, який, разом з фактором меморіальності, робить дані інституції більш консервативними в порівнянні з іншими музеями. Адже, змінити екстер'єр чи інтер'єри автентичного середовища, пристосувати їх до сучасних вимог здебільшого не має можливостей.

Тож які форми роботи з новітніми технологіями можуть застосовуватись у меморіальних музеях? Якщо це стосується фондової діяльності, то, безперечно, це робота з оцифрування і представлення фондової збірки у вільному доступі.

Але для створення сучасного бренду необхідно використовувати комплексний підхід у всіх напрямках діяльності музею – науково-дослідній, культурно-освітній, експозиційній, виставковій та інших.

Тож, щоб підвищити популярність Державного меморіального музею Михайла Грушевського у Львові та вивести його на вищий щабель, найперше, необхідно було розробити власний веб-сайт. Адже представлення будь-якої інституції у мережі інтернет на сьогодні є однією з обов'язкових складових створення бренду та популяризації діяльності закладу.

Фахове представлення музею в інтернет-мережі сприяє його інтеграції у систему українських і зарубіжних профільних закладів, відкриває додаткові можливості для презентації своїх колекцій, активізує процес обміну професійною інформацією, розширює можливість залучення нових ресурсів ззовні музейної системи, поживляє розвиток музею, створює експериментальний майданчик для музейного проектування, розробки різних музейних моделей [3].

Структура музейного веб-сайту може бути різною, проте треба наголосити, що користування інтернет-сторінкою повинно бути зручним для відвідувача. Насамперед, це стосується такої інформації як



контакти та графіки роботи закладу, а також розділу новин.

Для зацікавлення відвідувача до сайту Державного меморіального музею Михайла Грушевського у Львові було включено також 3D-тур експозиційними залами. І хоча більшість працівників були переконані, що віртуальна прогулянка музеєм зашкодить відвідуванню в реальному часі, насправді відбулася зворотня реакція – після початку роботи сторінки відвідуваність музею зросла.

Зараз 3D-тур екскурсія також використовується при проведенні лекцій працівниками поза межами музею, під час яких він слугує додатковим візуальним наповненням розповіді лектора.

Повертаючись до веб-сторінки меморіальних музеїв, доцільним є наповнити її розділом “Статті та розвідки”. Це дасть змогу працівникам музею публікувати свої наукові дослідження, а також матеріали проведених у музеї конференцій без вкладення додаткових коштів.

Треба пам'ятати, що веб-сайт необхідно постійно просувати в інтернет-мережах. В цьому допомагають: створення аккаунтів установи у соціальних мережах, а також наукові публікації працівників музею на інших ресурсах з прямим посиланням на сайт музею. Зокрема, з метою популяризації музею науковими співробітниками було опубліковано низку тематичних статей на сторінках краєзнавчого ресурсу “Фотографії старого Львова”.

В комплекс інноваційних нововведень музею також увійшло наповнення музейного простору відеозображеннями. На основі фондових матеріалів було відзнято лекції та створено відео-виставки, оцифровано низку аудіо-споминів. Дане поєднання усного мовлення та відео зацікавлює усю вікову категорію відвідувачів та підвищує популярність музею, а також сприяє закріпленню отриманої інформації на тривалий час.

Надзвичайно вдалим проектом музею, реалізованим у співпраці з ресурсом “[Фотографії старого Львова](#)”, стали створений на базі реставраційної майстерні Державного меморіального музею Михайла Грушевського у Львові відео-майстер-клас “[Реставрація поштівки першої пол. XX ст.](#)”, а також відзняті фільми “[Катерина Грушевська, або історія маленької професорівни](#)” (до 115-річчя від дня народження визначного етнографа та культуролога, доньки Михайла Грушевського — Катерини Грушевської) та “[14 місьць Михайла Грушевського у Львові](#)” (до 150-річного ювілею Михайла Грушевського).

Відео-продукти музею були високо оцінені колегами-музейниками. Фільм про Катерину Грушевську виборов I місце у номінації “Музей у співпраці з територіальними громадами”, а майстер-клас було відзначено спеціальним дипломом “За збереження історичної спадщини” на Другому регіональному музейному форумі “Музей: храм муз — 2016”, що відбувся на базі Державного історико-культурного



Катерина Грушевська. Львів, [1910-1911] р.

заповідника “Межибіж” на Хмельниччині.

Треба також зазначити, що фільми та відео, з метою популяризації діяльності музею, оприлюднені у вільному доступі в інтернеті.

До недоліків аудіовізуальних та електронних медіа багато дослідників, зокрема Фрідріх Вайдахер, відносили високі виробничі витрати та видатки на обладнання. Так, для показу музейних лекційних відеороликів чи фільмів необхідна наявність у аудиторії мультимедійних засобів для їх демонстрування, але такі засоби є не усюди.

Проте технології у сучасному світі розвиваються у дуже швидкому темпі і сьогодні існує досить багато можливостей для створення безкоштовного продукту за допомогою новітніх технологій. Наприклад, у музеї готується аудіогід на основі QR-коду, зображення якого можна помістити в кожній кімнаті експозиції не порушуючи при цьому меморіального простору. Наразі матричні коди, розташовані у Державному меморіальному музеї Михайла Грушевського у Львові містять посилання на усі оприлюднені відео-продукти музею.

Отже, розумне впровадження та застосування новітніх технологій відкриває перед меморіальними музеями багато можливостей для покращення показників діяльності, а також підвищує увагу відвідувачів до музейних заходів.



Державний меморіальний музей Михайла Грушевського у Львові

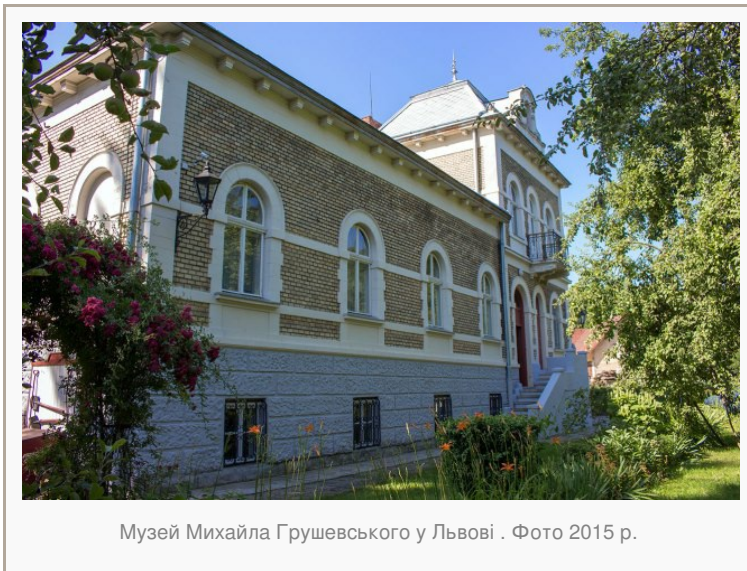
Софія ЛЕГІН

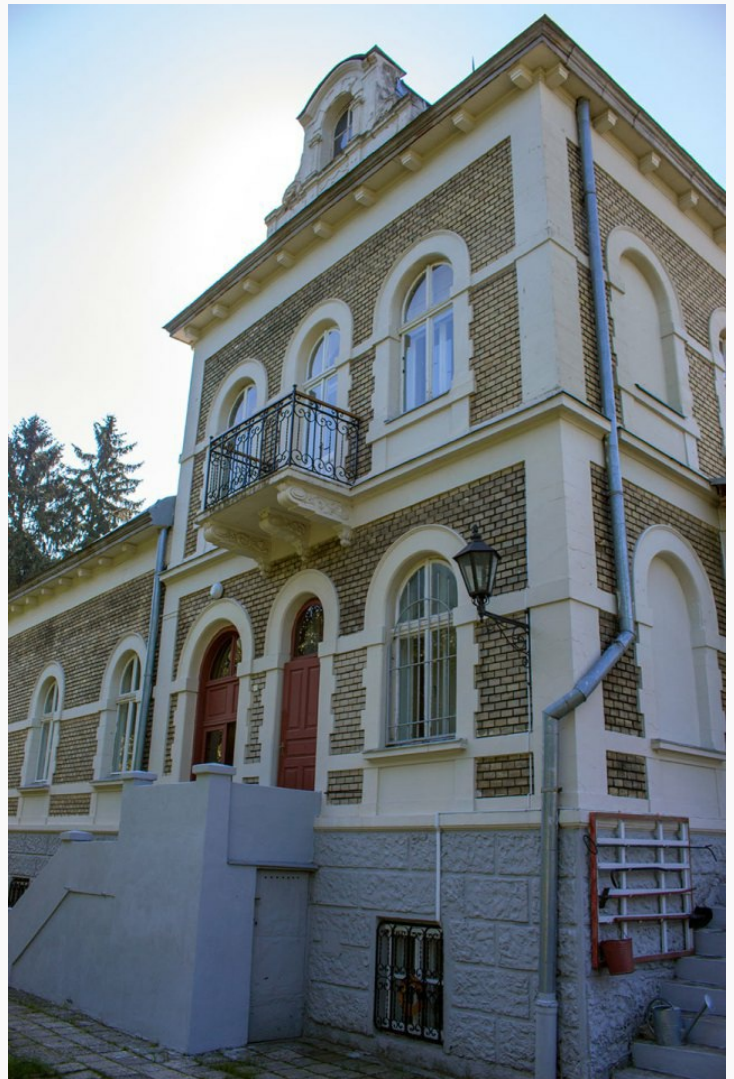
Вчений секретар Державного меморіального музею Михайла Грушевського у Львові

Використана література:

1. Вайдахер Ф. Загальна музеологія. Посібник. – Львів, 2005.
2. Магунь М. К. Артефакти спадщини Михайла Грушевського у скарбниці Державного меморіального музею Михайла Грушевського у Львові [Електронний ресурс] / Марія Карпівна Магунь – Режим доступу до ресурсу: <http://dmh.lviv.ua/artefakty-spadschyny-myhajla-hrushevskoho-u-skarbnytsi-derzhavnoho-memorialnoho-muzeyu-myhajla-hrushevskoho-u-lvovi.html>.

3. Маньковська Р.В.. Новітні технології у формуванні сучасного музейного простору / Маньковська. // Питання історії науки і техніки. – 2013. – №2. – С. 78–80.
4. Нікітіна І. Музейний простір та новітні технології: співдружність та протиріччя (з досвіду НМГО і ВС) [Електронний ресурс] / Режим доступу до ресурсу: <http://kulturolog.org.ua/i-conference/2013-/690-nikitina2013.html>.





Музей Михайла Грушевського у Львові . Фото 2015 р.



Кімната у гуцульському стилі в маєтку Грушевських. Фото 2015 року



Фондова колекція Державного меморіального музею Михайла Грушевського у Львові



Завідувач лабораторії паперових носіїв Державного меморіального музею Михайла Грушевського у Львові Анастасія Сиглова



Робочі моменти на зйомках фільму "14 місьць Михайла Грушевського у Львові"



Анастасія Сиглова у ролі Марії Сильвестрівни Грушевської на зйомках фільму "14 місць Михайла Грушевського у Львові"



Андрій Тихий у ролі Михайла Грушевського на зйомках фільму "14 місць Михайла Грушевського у Львові"